



Chemin des crèches autour du Ventoux

Aubignan, église Saint Victor

Belle crèche avec 15 grands santons de 60 cm (10 en cire) très anciens et une trentaine de 30 à 40 cm.

Tous les jours de 10h à 17h sauf le dimanche : de 9h00 à 12h30 du 15 décembre au 2 février pour la crèche blanche (S'adresser au secrétariat : 04.90.62.61.16)

Beaumes de Venise

24 santons anciens en cire de 60 cm de haut et 30 santons d'aujourd'hui (de 30 à 40 cm) peuplent la crèche qui occupe tout le chœur de l'église.

Tous les jours à partir du 15 décembre de 9h à 17h

Sainte Cécile les Vignes, Église centre du village

* La crèche est composée de 70 santons habillés de 30cm. Se visite les jours de marché, les samedis matins de 9h à 12h et les dimanches 3, 10,17,24,31 janvier de 14h00 à 17h00. Reste en place jusqu'au 2 février. Ouverte les soirées des fêtes de Noël organisées dans notre village dont le centre est entièrement décoré en cette période.

Cairanne chapelle Notre Dame de la Vigne et du Rosaire (bas du village)

* La crèche se visite avant ou après l'office, ce sont des santons habillés de 30cm. A quelques pas de la chapelle à voir « la crèche de tonton Nath » près de la mairie.

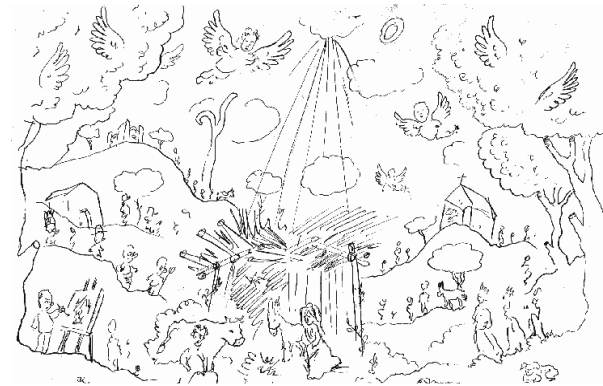
Lagarde Paréol , Église (en haut du village)

* La crèche se visite avant ou après l'office, ce sont des santons habillés de 30cm.

Vous pouvez télécharger ce tract et trouver d'autres renseignements sur le site :
<http://chemindescrèches.saintsaturninlesavignon.com/>

- Que ceux qui souhaitent que la crèche de leur église figure dans ce document n'hésitent pas à nous envoyer les renseignements à l'adresse mail suivante : jf.perdiguier@wanadoo.fr

Le chemin des crèches des églises du Vaucluse 2020



Qu'elles sont belles, nos crèches de Provence ! Conçues, fabriquées, entretenues par des paroissiens fidèles et imaginatifs, elles disent l'âme des Noëls d'ici – Noël des petits, Noël du peuple, Noël des traditions. Comme chaque année, quelques créchistes amateurs s'associent pour vous faire partager leur passion.

Une façon de célébrer l'avènement de Jésus, lumière du monde...

La Crèche... Si ce nom désigne la mangeoire dans laquelle fut déposé l'Enfant Jésus, selon l'évangile de Saint Luc, par extension, il est aussi employé pour désigner les scènes de la Nativité. La tradition rapporte que c'est Saint François d'Assise inventa la crèche ; en 1223, à Greccio, il avait rassemblé un âne et un bœuf autour d'une mangeoire pour évoquer la naissance du Christ.

Les premières crèches d'église furent sans doute napolitaines. Elles prirent leur essor en Provence au XVII^e siècle, avec des figurines en bois sculpté, en carton-pâte ou en cire. A partir du XIX^e siècle, aux côtés des personnages bibliques, apparut la société provençale. Le mot santon qui signifie « petit saint » en provençal, désigne autant les sujets des crèches familiales que les grandes figurines d'église.

En Provence, la plupart des crèches d'église sont réalisées avec des santons en carton-pâte datant de la deuxième moitié du XIX^e siècle, la cire étant alors réservée à la Sainte Famille. Aujourd'hui encore, certaines crèches sont complétées grâce au savoir-faire des Carmélites qui réalisent des santons en cire à partir de moules anciens. Leurs dimensions varient de 30 à 60 voire 80 cm.

Sauf mention contraire, la plupart des crèches sont visibles **du 25 décembre au 2 février** - à la manière provençale, les crèches restent en place jusqu'à la Chandeleur.

A cette date et **pendant l'octave qui suit**, certaines églises maintiennent la tradition de la **crèche blanche** : la Sainte Famille est accueillie dans le temple par trois nouveaux santons, le grand prêtre, le vieillard Syméon et la prophétesse Anne. On fait ainsi mémoire des événements relatés dans l'évangile de Saint Luc II, 22-38 : la Purification de la Vierge Marie et la Présentation de Jésus au Temple

Les églises sont des lieux de prière et de recueillement, soyez indulgents si une célébration ou une défaillance entravait votre visite...

Le travail ci-dessous n'est pas une évaluation des crèches mais un petit descriptif et les horaires d'ouverture des églises.



Chemin des crèches dans le Luberon

Apt, cathédrale Sainte Anne

* Crèche provençale installée dans la chapelle Ste Anne, cette crèche réduite cette année est dans la tradition provençale construite de matériaux et végétations du plateau des claparèdes. **Elle est visible tous les jours aux heures d'ouverture de la cathédrale de 9 h à 18 heures jusqu' au 26 janvier 2021.**

Saint Saturnin les Apt, église Saint Etienne

* Sur 120 m², une centaine de petits et grands santons dont 51 ont plus de 160 ans, dans un décor renouvelé chaque année.

Tous les jours de 14h00 à 17h00, du 25/12 au 3/01, puis tous les samedis et dimanches de janvier jusqu'au 24 janvier 2021 inclus, sauf par très mauvais temps (verglas ou neige)

Chemin des crèches autour d'Avignon

Avignon, église Saint Pierre

* Dans un décor naturel, santons en carton-pâte de 1830 ou en cire du XX^e siècle réalisés par les carmélites d'Avignon, habillés de tissus anciens provençaux.

Crèche blanche

Tous les jours de 6h30 à 12h et de 14h30 à 17h30, le dimanche de 9h à 12h et de 14h30 à 17h30 du 15/12 au 10/02.

Avignon, église Saint Didier

* Santons de 30cm habillés récents

Tous les jours de 9h00 à 18h00

Avignon, église Saint Agricole

* Grands santons anciens en cire de 70cm

Tous les jours de 9h à 20h de mi décembre à fin janvier, téléphoner au 06 95 43 25 78

Avignon, église Saint Symphorien (Les Carmes)

* Magnifique crèche avec santons de 80cm du XVII^e siècle en cire. 2^e crèche à l'arrivée des Mages à l'Epiphanie. Crèche blanche **Tous les jours de 9h00 à 18h00**

2

Avignon, Métropole Notre-Dame des Doms

* Superbes santons du XIX^e siècle à carnation en cire restaurés par les Carmélites

Tous les jours de 7h00 à 18h00

Montfavet, église Notre Dame du Bon Repos

* Crèche provençale dont la plupart des santons proviennent du Carmel d'Avignon, avec pour thème cette année : Le Rhône.

Du mardi au samedi de 8h30 à 18h, le dimanche de 8h à 12h, jusqu'au 2 février.

Les Valayans, église Notre-Dame des Valayans

* Dans un décor de paysages provençaux avec de nombreux détails animés, crèche de 30 m² dans le chœur de l'église, composée d'une centaine de santons de 25 à 40 cm. Cette année vous découvrirez " **Traditions provençale**" Mise en scène par Gérard Cartier.

Profiter de visiter aussi, notre belle église entièrement peinte par Charles BARBANTAN, inscrite à l'inventaire des monuments historiques.

Tous les samedis et dimanches de 14h00 à 17h00 du 28 novembre au 31 janvier 2021. Le 7 février 2021 à 15h aura lieu « La sortie des santons vivants avec chants » en clôture du « Temps de Noël »

Pernes les Fontaines, église Notre-Dame de Nazareth

* Crèche composée d'une vingtaine de santons anciens de 70 cm et de nombreux santons de 25 cm dans un décor traditionnel au pied du Ventoux.

Crèche blanche à partir du 31er février jusqu'au 3.

Tous les jours du 14 décembre au 3 février de 9h30 à 11h45 et de 14h30 à 17h00.

Sauf le 25 décembre et 1^{er} janvier.

Saint Saturnin-lès-Avignon, église de l'Assomption

* Sur 52 m² de décor chaque année enrichi et différent, la crèche expose 200 santons de 30 à 70 cm de hauteur dont près de 40 sont animés.

Crèche blanche du 2 au 7 février

Tous les samedi et dimanche de décembre et janvier et tous les jours pendant les vacances scolaires, de 14h30 à 17h30.

Sorgues, église de la Transfiguration

* Malgré une année compliquée, notre crèche a pût être réalisée, comme chaque année avec un nouveau décor, mais plus petit, devant le maître autel et composée de 50 santons.

Visites à partir du 14 décembre tous les jours de 9h30 à 17h30 jusqu'au 2 Février 2021.

Vedène, église Saint Thomas

Sur 18m² de décor provençal, la crèche est composée d'une trentaine de santons de 60 à 70 cm de haut dont la plupart sont en cire. Les plus anciens datent du XIX^e siècle, les plus récents ont été confectionnés par les Carmélites.

Pendant du 26 décembre et le 5 janvier, de 14h30 à 17h30 et les samedis et dimanche de janvier, même horaires.

3